



**DEPARTAMENTO DE ESTATÍSTICA E REPORTE**

**Resumo Mensal de Informação Estatística**

**Maio de 2018**

## ÍNDICE

### 1. Sector Monetário

Quadro 1: Contas monetárias - Maio/2018.....	4
Quadro 2: Distribuição do crédito por sectores de actividade.....	5
Quadro 3: Distribuição do crédito por sectores institucionais.....	6

### 2. Sector Real

Quadro 4: Variação do índice de preço ao consumidor.....	7
Quadro 5: Indicadores de Confiança e de Clima Económico.....	7

### 3. Sector Externo

Quadro 6: Taxa de câmbio .....	8
Quadro 7: Desempenho das Reservas Internacionais Líquidas.....	8
Quadro 8: Exportações de Bens.....	9
Quadro 9: Importações de bens.....	10
Quadro 10: Investimento Directo Estrangeiro por instrumento.....	11
Quadro 11: Resumo da Balança de Pagamentos por conta.....	11

### 4. Indicadores de inclusão financeira

Quadro 12 : Distribuição de ATM e POS por províncias.....	12
Quadro 13: Agentes das IME por regiões e por províncias.....	12
Quadro 14: Transacções dos serviços financeiros móveis.....	13
Quadro 15: Contas bancárias e das instituições de moeda electrónica.....	13
Quadro 16: Cartões bancários em circulação .....	13
Quadro 17: Cobertura da Rede de Instituições Financeiras – Distribuição por Províncias.....	14

## 5. Indicadores diversos

Gráfico 1: Evolução do crédito à Economia e ao Estado.....	15
Gráfico 2: Evolução da base monetária e suas principais componentes.....	15
Gráfico 3: Evolução da massa monetária e suas principais componentes.....	15
Gráfico 4: Evolução das Reservas Internacionais Líquidas.....	15
Gráfico 5: Variação anual da taxa de câmbio.....	15
Gráfico 6: Evolução das taxas de juro médias nominais.....	15
Gráfico 7: Evolução das taxas de juro sobre novas operações de empréstimo.....	16
Gráfico 8: Evolução das taxas de juro sobre novas operações de depósitos.....	16
Gráfico 9: Comportamento dos indicadores de clima económico e perspectiva de emprego.....	16

## 1. Sector Monetário

Quadro 1 : Contas monetárias - Maio/2018

valores em 10<sup>6</sup> MT

Agregados Monetários	Dez-17	Jan-18	Fev-18	Mar-18	Abr-18	Mai-18
<b>Banco de Moçambique</b>						
Activos Externos Líquidos	172.903,12	175.334,06	169.815,04	177.396,76	169.090,83	169.559,52
Reservas Internacionais Líquidas (em milhões de dólares)	180.709,99 3.061,84	183.517,58 3.036,36	178.146,76 2.883,57	185.416,49 3.009,03	177.220,36 2.969,01	177.442,66 2.959,35
Activos Externos	196.040,16	198.087,43	194.420,68	200.500,87	193.249,27	192.491,69
Passivos Externos de C.Prazo	-13.988,59	-13.104,04	-14.861,46	-13.353,27	-14.751,07	-13.656,96
Passivos Externos de M.L.Prazos	-9.148,45	-9.649,33	-9.744,17	-9.750,84	-9.407,36	-9.275,22
Crédito Líquido ao Governo	-79.999,00	-85.882,37	-86.933,67	-91.080,76	-90.053,04	-94.173,36
Crédito ao Governo	70.883,73	60.030,73	61.525,12	68.327,00	69.953,31	76.771,18
Depósitos do Governo	-150.882,73	-145.913,10	-148.458,79	-159.407,77	-160.006,35	-170.944,54
Empréstimos às Instit. Crédito	-27.871,49	-30.610,60	-32.565,33	-19.762,29	-23.272,46	-29.356,44
Outros Activos e Passivos Líquidos	37.261,14	36.702,38	36.562,60	37.048,30	45.011,79	45.468,59
Base Monetária	104.564,34	97.904,73	89.276,68	106.164,64	103.448,05	94.283,70
Notas e Moedas em Circulação	49.448,08	44.992,59	43.258,79	44.071,44	43.525,04	44.988,99
Reservas Bancárias	55.116,26	52.912,14	46.017,89	62.093,20	59.923,01	49.294,70
<b>Instituições de Crédito</b>						
Activos Externos Líquidos	16.424,53	21.052,48	26.270,52	22.014,30	22.580,94	20.789,10
Activos Internos Líquidos	329.376,39	331.957,95	329.368,28	334.194,34	329.535,12	329.641,77
Crédito Líquido ao Governo	109.939,31	117.071,94	121.736,79	123.507,94	121.373,23	129.235,00
Crédito	144.542,93	157.301,95	163.707,23	165.454,80	163.496,19	172.566,83
Depósitos	-34.603,62	-40.230,01	-41.970,44	-41.946,86	-42.122,96	-43.331,83
Crédito à Economia	223.417,88	223.147,84	226.169,41	226.415,15	222.083,32	218.785,57
Depósitos	345.800,93	353.010,44	355.638,80	356.208,64	352.116,07	350.430,87
Depósitos à Ordem	207.045,76	208.019,72	206.678,19	209.746,53	204.659,43	203.793,80
Depósitos a Prazo	138.755,17	144.990,72	148.960,61	146.462,11	147.456,64	146.637,08
<b>Síntese Monetária</b>						
Activos Externos Líquidos	189.327,65	196.386,55	196.085,56	199.411,06	191.671,77	190.348,62
Activos Internos Líquidos	194.805,25	192.533,82	193.910,82	191.064,01	195.098,50	196.521,44
Crédito Interno	255.628,75	256.698,67	263.370,57	261.404,96	256.074,45	256.632,60
Crédito Líquido ao Governo	29.940,31	31.189,57	34.803,12	32.427,18	31.320,19	35.061,64
Crédito ao Governo	215.426,66	217.332,68	225.232,35	233.781,80	233.449,50	249.338,01
Depósitos do Governo	-185.486,35	-186.143,11	-190.429,23	-201.354,62	-202.129,31	-214.276,37
Crédito à Economia	225.688,44	225.509,10	228.567,44	228.977,78	224.754,26	221.570,96
Massa Monetária (M3)	384.132,90	388.920,37	389.996,39	390.475,07	386.770,27	386.870,06
Notas e Moeda em Circulação	36.304,99	33.009,53	32.364,14	31.883,72	32.178,01	33.716,80
Depósitos	347.827,91	355.910,84	357.632,24	358.591,35	354.592,26	353.153,26

Fonte:BM/DER

Quadro 2: Distribuição do crédito por sectores de actividade<sup>1</sup>

Valores em 10<sup>6</sup> MT

Sectores de Actividade	Abr-17	Mai-17	Jun-17	Jul-17	Ago-17	Set-17	Out-17	Nov-17	Dez-17	Jan-18	Fev-18	Mar-18	Abr-18
Agricultura	8.543,8	8.203,7	8.301,6	8.023,5	7.891,7	7.730,6	8.140,0	8.527,4	8.232,7	7.865,4	8.013,9	7.859,3	7.339,3
Indústria Extractiva	5.207,7	5.142,6	4.955,4	5.144,3	4.995,7	5.978,0	6.451,1	5.792,4	5.277,4	5.020,3	4.921,0	5.302,8	4.690,0
Constr. E Obras Púb.	33.507,4	33.418,4	32.644,6	33.587,5	33.973,3	33.188,3	32.864,8	33.920,6	28.760,7	30.423,3	29.539,6	29.028,4	28.151,3
Comércio	31.795,3	31.401,5	30.946,4	30.269,5	30.053,9	30.160,6	29.584,6	30.297,6	31.212,6	25.100,4	24.654,7	25.935,0	25.306,4
Transp. Comunicações	26.183,8	26.146,0	27.299,5	25.098,4	25.229,5	24.862,3	25.635,7	23.948,8	22.921,1	22.890,0	22.812,3	22.284,7	21.718,1
Turismo	3.733,0	3.866,5	4.176,8	4.168,1	4.145,7	4.077,0	4.015,4	3.821,3	3.571,8	3.712,1	3.674,6	3.640,4	3.529,0
Particulares	41.305,6	41.018,0	41.014,1	40.861,1	40.545,3	39.743,1	40.421,1	40.404,6	37.893,0	38.919,2	37.061,4	40.772,3	41.788,2
Habitação	9.422,1	9.001,7	7.045,7	7.263,0	6.828,5	7.164,7	7.103,5	7.015,3	6.888,2	5.376,1	5.393,7	5.366,6	4.936,4
Electricidade, gás e água	7.097,4	5.574,6	5.626,9	5.641,9	5.715,6	5.685,1	5.641,9	6.161,3	5.883,0	6.572,2	6.521,0	6.551,2	6.365,8
IFNM	567,2	412,4	710,8	817,1	779,3	882,0	948,3	880,1	966,8	890,8	891,4	887,2	892,4
Industria Transformadora	19.890,4	20.283,1	20.617,8	19.487,4	18.947,1	19.042,1	19.103,5	17.634,3	15.114,5	14.973,5	14.341,2	16.015,2	16.031,8
Outros	60.045,1	58.758	59.766	61.619	61.004	58.960	58.051	57.783	58.967	63.766	70.743	65.335	64.006
<b>Total</b>	<b>247.298,8</b>	<b>243.227,1</b>	<b>243.105,3</b>	<b>241.981,3</b>	<b>240.109,6</b>	<b>237.473,8</b>	<b>237.960,7</b>	<b>236.186,9</b>	<b>225.688,4</b>	<b>225.509,1</b>	<b>228.567,4</b>	<b>228.977,8</b>	<b>224.754,3</b>

Fonte: BM/DER

<sup>1</sup> Abr/18: Variação: Industria Extractiva (-11.6%); Habitação (-8%); Agricultura (-6.6%) ; Particulares (2.5%);

Composição: Outros (28.5%); Particulares (18.6%); Construção (12.%); Comércio (11.3%); Transp. Comunic. (9.7%).

Quadro 3: Distribuição do crédito por sectores institucionais<sup>2</sup>

valores em 10<sup>6</sup> MT

Sector Institucional	Mai-17	Jun-17	Jul-17	Ago-17	Set-17	Out-17	Nov-17	Dez-17	Jan-18	Fev-18	Mar-18	Abr-18	Mai-18
Empresas Públicas	20.896,9	18.431,3	18.557,0	19.564,7	19.739,9	19.377,9	20.323,1	15.669,6	15.854,2	15.601,4	14.598,4	14.019,7	13.926,4
Empresas Privadas	158.496,0	154.849,5	154.281,6	152.978,4	151.880,2	152.696,1	150.996,7	141.249,8	141.401,8	145.160,3	146.373,3	142.079,7	138.114,7
Soc. Financeiras	2.420,4	2.133,1	2.488,0	1.973,3	2.084,2	2.298,2	2.217,0	2.219,0	2.453,1	2.432,2	2.477,9	2.427,4	2.419,8
Administração Local	1.178,6	2.597,5	2.652,5	1.553,6	1.571,7	1.373,6	1.601,3	1.658,0	1.349,9	1.643,9	1.325,0	1.328,2	1.563,2
Particulares e ISFLSF	60.235,2	65.094,0	64.002,3	64.020,1	62.197,9	62.215,0	61.048,8	64.892,1	64.450,1	63.729,7	64.203,1	64.899,2	65.547,0
<b>Total</b>	<b>243.227,1</b>	<b>243.105,3</b>	<b>241.981,3</b>	<b>240.090,1</b>	<b>237.473,9</b>	<b>237.960,7</b>	<b>236.186,9</b>	<b>225.688,4</b>	<b>225.509,1</b>	<b>228.567,4</b>	<b>228.977,8</b>	<b>224.754,3</b>	<b>221.571,0</b>

Fonte: BM/DER

<sup>2</sup> Mai/18 - Variação: Administração Local (17.7%); Empresas Privadas (-2.8);  
Estrutura: Empresas Privadas (62.3%); Particulares e ISFLSF (29.6%).

## 2. Sector Real

Quadro 4 : Variação do índice de preço ao consumidor<sup>3</sup>

Variação	Abr-17	Mai-17	Abr-18	Mai-18
<b>Cidade de Maputo</b>				
Mensal	1,62	-0,15	0,71	0,37
Acumulada	6,70	6,53	3,22	3,60
Anual	21,76	21,07	3,67	4,21
Média Anual	21,20	21,54	9,92	8,54
<b>Moçambique</b>				
Mensal	1,13	-0,38	0,43	0,53
Acumulada	5,49	5,09	2,17	2,71
Anual	21,27	20,45	2,33	3,26
Média Anual	22,13	22,33	9,01	7,64

Fonte: INE

Quadro 5: Indicadores de Confiança e de Clima Económico<sup>4</sup>

Sector	Perspectivas de:			Procura Actual	Indicador de Confiança
	Emprego	Procura	Preços		
Alojamento	↑	↑	↑	↓	↑
Transporte	↑	↑	↑	↑	↓
Industrial	↑	↓	↑	↑	↑
Construção	↓	↓	↓	↑	↓
Comércio	↓	↑	↓	↓	↑
Outros Serviços	↓	↑	↑	↓	↑
<b>Média</b>	↑	↓	↑	↑	↑

Fonte: INE

<sup>3</sup> IPC - Mai/→ Variações positivas na Beira e Nampula → Agregada-Moçambique (0,71%); Variação anual → Maputo (3,67%); Nampula (1,5%); Beira 0,32%); e Moçambique (3,67%).

<sup>4</sup>Jan/18 → Melhoria da confiança empresarial, expressa pela subida das perspectivas de emprego, preço.

### 3. Sector Externo

Quadro 6 : Taxa de Câmbio

Câmbio a 31.05.2018	Bancos Comerciais		Casas de Câmbio		Câmbio de Referência	
	Compra	Venda	Compra	Venda	Compra	Venda
MZN/USD	59,76	60,45	59,61	60,84	59,38	60,53
MZN/ZAR	4,72	4,81	4,70	4,80	4,74	4,83

Fonte:BM/DER

Quadro 7:Desempenho das Reservas Internacionais Líquidas<sup>5</sup> valores em 10<sup>6</sup> USD

Reservas Internacionais Líquidas	Mai-18
<b>Saldo no Início do Período</b>	<b>2.969,0</b>
<b>I. TOTAL DE ENTRADAS</b>	<b>159,9</b>
1. Estado (Entradas para Projectos)	38,6
2. Aprovisionamentos dos Bancos	109,6
3. Juros e apreciação de ouro e carteira de títulos	6,7
<b>II. TOTAL DE SAÍDAS</b>	<b>209,3</b>
1. Vendas líquidas no MCI	31,4
2. Serviço de Dívida - Pública	10,9
3. Transferências dos Bancos	128,4
4. Perdas cambiais líquidas	12,4
<b>III. Fluxo Efectivo do período</b>	<b>-9,7</b>
<b>Saldo no Fim do Período</b>	<b>2.959,4</b>

Fonte:BM/DER

<sup>5</sup> Redução das RIL Mai/18 (-9.7) → factores essenciais de variação: aprovisionamento líquido dos bancos comerciais (109,6 milhões), entrada de fundos para os projectos do Estado (38.6 milhões); transferências dos bancos (-128.4 milhões); perdas cambiais líquidas (12.4 milhões)

Meses de cobertura: 4.7 meses considerando importações totais →7,2 excluindo grandes projectos



**Quadro 8 : Exportação de bens**

valores em USD 10<sup>6</sup>

Descrição	2016	2017	Jan-18	Fev-18	Mar-18
<b>Exportações de Bens - fob</b>	<b>3328,2</b>	<b>4718,5</b>	<b>338,1</b>	<b>396,4</b>	<b>447,5</b>
<b>1. Produtos Agrícolas</b>	<b>315,3</b>	<b>308,6</b>	<b>12,3</b>	<b>2,2</b>	<b>6,8</b>
1.1 Tabaco	206,0	211,5	4,6	0,4	0,0
1.2 Legumes e Hortícolas	22,0	7,7	0,1	0,0	0,1
1.3 Algodão	19,9	9,1	1,6	0,0	0,8
1.4 Amendoim	8,9	2,7	0,4	0,0	0,0
1.5 Castanha de Cajú	15,8	31,4	1,3	0,4	4,4
1.6 Frutas diversas	42,8	46,2	4,2	1,5	1,5
Das quais: Banana	23,4	32,8	3,8	1,5	1,5
<b>2. Indústria Transformadora</b>	<b>990,3</b>	<b>1284,7</b>	<b>133,5</b>	<b>117,7</b>	<b>146,6</b>
2.1 Barras de Alumínio	843,0	1101,0	105,5	91,9	113,8
2.2 Cabos de Alumínio	44,0	94,8	23,5	22,1	25,1
2.3 Açúcar	46,1	53,1	3,6	2,7	5,1
2.4 Amêndoa de Cajú	13,4	11,2	0,0	0,0	1,2
2.5 Óleo de girassol, de cártamo ou de algodão	12,4	13,7	0,9	0,8	1,2
2.6 Bebidas alcoólicas e vinagres	16,0	7,6	0,0	0,0	0,0
2.7 Peruca e artigos semelhantes	15,4	3,3	0,1	0,2	0,2
<b>3. Indústria Extrativa</b>	<b>1286,0</b>	<b>2353,7</b>	<b>142,6</b>	<b>231,2</b>	<b>180,4</b>
3.1 Rubis, safiras e esmeraldas	100,6	96,9	21,5	31,8	0,0
3.2 Areias Pesadas	189,9	210,1	17,2	22,5	21,8
3.3 Carvão Mineral	719,2	1687,1	81,2	152,4	136,1
3.4 Gás Natural	276,4	359,5	22,8	24,5	22,6
<b>5. Outras Mercadorias</b>	<b>108,0</b>	<b>113,0</b>	<b>10,8</b>	<b>6,7</b>	<b>9,2</b>
5.1 Madeira em Bruto	8,1	7,3	1,9	1,0	0,4
5.2 Madeira Serrada	17,2	41,9	3,4	1,7	2,3
5.3 Camarão	29,5	25,9	0,4	0,1	1,0
5.4 Bens de Capital	39,6	27,1	4,2	1,8	3,7
5.5 Reexportações e Bunkers	13,6	10,8	0,9	2,1	1,8
<b>6. Energia Eléctrica</b>	<b>376,3</b>	<b>360,8</b>	<b>27,2</b>	<b>25,6</b>	<b>26,4</b>
<b>7. Miscelânea de Produtos</b>	<b>252,4</b>	<b>297,8</b>	<b>11,7</b>	<b>13,0</b>	<b>78,0</b>
<i>Notas:</i>					
<b>Grandes Projectos</b>	<b>2404,7</b>	<b>3718,6</b>	<b>253,7</b>	<b>316,9</b>	<b>320,6</b>
<b>Excluindo os Grandes Projectos</b>	<b>923,6</b>	<b>999,9</b>	<b>84,4</b>	<b>79,5</b>	<b>126,9</b>

## Quadro 8 : Importação de bens

valores em USD 10<sup>6</sup>

Descrição	2016	2017	Jan-18	Fev-18	Mar-18
<b>Importações de bens - fob</b>	<b>4732,9</b>	<b>5223,1</b>	<b>414,4</b>	<b>524,7</b>	<b>504,1</b>
<b>1. Bens de Consumo</b>	<b>1083,2</b>	<b>1100,9</b>	<b>113,9</b>	<b>122,6</b>	<b>105,4</b>
1.1 Arroz	126,8	170,5	28,9	19,8	14,6
1.2 Trigo	98,1	120,4	11,6	12,8	19,5
1.3 Açúcar	6,8	6,5	0,5	0,2	0,3
1.4 Óleo alimentar	64,8	55,4	2,7	2,0	3,1
1.5 Carnes e Miudezas de Aves	11,2	8,2	1,3	1,0	0,7
1.6 Produtos Hortícolas e Legumes	32,7	16,8	1,2	1,2	2,5
1.7 Sumos de frutas	13,9	13,8	1,4	1,8	2,1
1.8 Leite e laticíneos, ovos, mel natural	31,9	37,8	2,9	3,2	3,2
1.9 Cerveja e outras Bebidas Alcoólicas	22,7	16,1	1,6	1,5	1,4
1.10 Calçado	18,7	20,6	1,3	1,6	1,8
1.11 Livros, jornais e outros da indústria gráfica	32,6	27,0	3,5	1,7	1,1
1.12 Papel e cartão	65,6	62,0	5,6	5,7	5,9
1.13 Automóveis	211,4	186,3	16,3	33,6	20,3
1.14 Acessórios de Automóveis	34,5	32,8	2,2	2,7	3,4
1.15 Pneus Novos de borracha	26,2	40,7	2,1	5,8	2,9
1.16 Madeira Processada	7,5	5,0	0,3	0,4	0,5
1.17 Medicamentos e Reagentes	210,2	227,1	27,4	23,5	16,9
1.18 Móveis e material médico-cirurgico (indt. E aparelhos para medicina)	59,8	46,4	2,5	3,1	4,0
1.20 Sabões e Produtos de limpeza	7,9	7,6	0,6	0,9	1,1
<b>2. Bens Intermédios</b>	<b>1803,7</b>	<b>1991,1</b>	<b>139,7</b>	<b>181,0</b>	<b>204,5</b>
2.1 Combustíveis	550,0	747,4	52,1	46,7	81,1
2.1.1 Gasóleo	345,5	470,9	39,1	31,7	52,6
2.1.2 Gasolina	141,4	172,9	10,9	11,9	19,5
2.1.3 Jet	36,6	47,3	1,9	0,9	6,6
2.1.4 GPL	10,2	16,7	0,0	0,0	0,0
2.1.5 Petróleo de Iluminação	16,3	39,6	0,2	2,1	2,3
2.2 Energia Eléctrica	175,9	244,6	16,4	18,2	17,3
2.3 Alumínio Bruto	427,5	449,9	39,2	48,8	52,6
2.4 Material de Construção (Excl. Cimento)	403,4	382,7	25,8	49,5	40,9
2.5 Óleo e Lubrificantes	64,8	55,4	2,7	2,0	3,1
2.6 Adubos e Fertilizantes	29,5	32,6	0,9	4,1	0,9
2.7 Cimento	61,8	66,4	2,5	0,1	8,4
2.8 Alcatrões e Betume de Petróleo	90,6	12,0	0,2	11,6	0,2
<b>3. Bens de Capital</b>	<b>1005,4</b>	<b>802,6</b>	<b>76,8</b>	<b>107,4</b>	<b>84,9</b>
3.1 Maquinaria	970,0	768,0	74,7	103,6	82,7
3.2 Tractores e semi-reboques	35,4	34,6	2,1	3,7	2,2
<b>4. Miscelânea de Produtos</b>	<b>840,7</b>	<b>1328,6</b>	<b>83,9</b>	<b>113,7</b>	<b>109,3</b>
Nota:					
<b>Grandes Projectos</b>	<b>771,1</b>	<b>732,6</b>	<b>54,6</b>	<b>54,6</b>	<b>54,6</b>
<b>Excluindo os Grandes Projectos</b>	<b>3961,8</b>	<b>4490,5</b>	<b>359,8</b>	<b>470,1</b>	<b>449,5</b>

**Quadro 9: Investimento Directo Estrangeiro por Instrumento**

valores em USD 10<sup>6</sup>

<b>Instrumento</b>	<b>2015</b>	<b>2016</b>	<b>2017</b>	<b>I Trim 18</b>
<b>TOTAL IDE</b>	<b>3.866,8</b>	<b>3.093,4</b>	<b>2.293,1</b>	<b>245,1</b>
<i>1.Acções e Participações</i>	<i>1.128,1</i>	<i>805,0</i>	<i>667,9</i>	<i>189,7</i>
Grandes Projectos	324,9	70,0	0,0	0,0
Outras Empresas	803,2	735,0	667,9	189,7
<i>2.Lucros Reinvestidos</i>	<i>0,0</i>	<i>0,0</i>	<i>0,0</i>	<i>0,0</i>
Grandes Projectos	0,0	0,0	0,0	0,0
Outras Empresas	0,0	0,0	0,0	0,0
<i>3.Outro Capital (Suprimentos e Creditos Comerciais)</i>	<i>2.738,7</i>	<i>2.288,4</i>	<i>1.625,1</i>	<i>55,3</i>
Grandes Projectos	948,0	1.252,4	911,6	-40,6
Outras Empresas	1.790,7	1.036,0	713,5	96,0

**Quadro 10: Resumo da Balança de Pagamentos por conta**

valores em USD 10<sup>6</sup>

<b>Descrição</b>	<b>2015</b>	<b>2016</b>	<b>2017</b>	<b>I Trim 2018</b>
<b>A. Conta Corrente</b>	- 5.967,85	- 3.845,98	- 2.557,93	- 964,07
<b>B. Rendimento Primário</b>	- 300,13	- 260,68	- 411,98	- 228,71
<b>C. Rendimento Secundário</b>	801,97	520,48	682,69	80,81
<b>D. Conta Capital</b>	287,79	206,29	196,03	53,15
<b>E. Credor Líquido (+) / Devedor Líquido (-) (Conta Corrente + Conta Capital)</b>	- 5.680,06	- 3.639,69	- 2.361,90	- 910,92
<b>F. Conta Financeira</b>	- 5.654,14	- 3.668,27	- 2.364,09	- 966,35
<b>F.05. Activos de Reserva</b>	- 599,71	- 501,00	1.327,40	- 72,93
<b>Erros e Omissões</b>	25,91	- 28,58	- 2,19	- 55,43

## 4. Indicadores de inclusão financeira

Quadro 11 : Distribuição de ATM e POS por províncias

Província	2015		2016		2017		2018	
	ATM	POS	ATM	POS	ATM	POS	ATM	POS
Maputo Cidade	6.091	99.156	6.883	115.308	6.899	131.675	28.454	54.662
Maputo	2.116	25.716	2.780	40.471	2.855	49.554	13.903	25.401
Gaza	874	9.446	964	11.905	939	13.602	381	6.099
Inhambane	857	9.938	948	13.652	963	15.529	398	7.054
Sofala	1.340	16.339	1.562	22.675	1.603	25.252	668	11.940
Manica	609	5.963	712	9.531	746	12.245	300	5.645
Tete	1.128	11.045	1.238	17.267	1.304	18.432	527	8.165
Zambézia	1.065	6.889	1.227	9.704	1.320	12.885	552	6.082
Nampula	1.755	17.163	2.062	25.069	2.175	30.940	902	13.820
Cabo-Delgado	702	6.059	899	9.915	931	12.496	400	5.601
Niassa	489	3.555	561	5.216	587	6.132	909	2.920
<b>Total</b>	<b>17.026</b>	<b>211.269</b>	<b>19.836</b>	<b>280.713</b>	<b>20.322</b>	<b>328.742</b>	<b>47.394</b>	<b>147.389</b>

Quadro 12: Agentes das IME<sup>6</sup> por regiões e por províncias

Regiões	Març/17	Jun/17	Set/17	Dez/17	Mai/18
<b>ZONA SUL</b>	<b>17.307</b>	<b>18.101</b>	<b>18.645</b>	<b>18.754</b>	<b>21.149</b>
Maputo Cidade	7.925	8.503	9.036	9.137	10.009
Maputo Província	5.916	6.259	6.236	6.229	7.069
Gaza	1.341	1.114	1.127	1.138	1.402
Inhambane	2.125	2.225	2.246	2.250	2.669
<b>ZONA CENTRO</b>	<b>6.419</b>	<b>6.681</b>	<b>6.774</b>	<b>6.797</b>	<b>7.536</b>
Sofala	2.200	2.310	2.333	2.340	2.671
Manica	1.037	1.051	1.082	1.099	3.165
Tete	1.329	1.423	1.439	1.450	1.700
Zambézia	1.853	1.897	1.920	1.908	2.163
<b>ZONA NORTE</b>	<b>3.822</b>	<b>4.139</b>	<b>4.187</b>	<b>4.051</b>	<b>5.096</b>
Nampula	2.953	3.214	3.259	3.116	3.379
Cabo-Delgado	532	521	526	562	870
Niassa	337	404	402	373	847
<b>Total do País</b>	<b>27.548</b>	<b>28.921</b>	<b>29.606</b>	<b>29.602</b>	<b>32.188</b>

<sup>6</sup> Instituições de Moeda Electrónica

**Quadro 13: Transacções dos serviços financeiros móveis**

valores em 10<sup>6</sup> de MT

Operações	Janeiro		Março		Junho		Setembro		Dezembro	
	Volume	Valor	Volume	Valor	Volume	Valor	Volume	Valor	Volume	Valor
Depósitos	4.359.136	2.885,2	4.357.699	2.886,0	6.260.490	4.608,0	7.169.984	5.049,0	8.447.351	6.800,0
Levantamentos	3.876.976	2.478,9	3.913.314	2.424,1	5.497.036	3.613,1	6.268.765	3.963,6	64.397.434	41.526,4
Transferências	3.752.030	2.130,2	3.966.009	2.226,5	7.056.370	4.324,7	8.876.662	5.195,1	82.754.383	49.345,1
Pag. Serviços	1.870.942	267,5	1.866.877	273,2	2.550.676	403,8	3.414.849	508,1	32.285.009	4.810,5

**Quadro 14: Contas bancárias e das instituições de moeda electrónica**

Descrição	Contas		Peso (%)		Var. (%)	Pop. adulta com conta <sup>7</sup> (%)
	2016	2017 <sup>8</sup>	2016	2017		
<b>Instituições Bancárias</b>	<b>5.213.411</b>	<b>5.584.553</b>	<b>100</b>	<b>100</b>	7,1	36
Moeda nacional	5.008.451	5.356.853	96,1	95,9	7,0	35
Moeda estrangeira	204.990	227.700	3,9	4,1	11,1	2
<b>Inst.de moeda electrónica<sup>9</sup></b>	<b>5.602.891</b>	<b>7.184.105</b>	-	-	-	<b>44</b>
<b>Total</b>	<b>10.816.332</b>	<b>12.768.658</b>	-	-	-	<b>80</b>

**Quadro 15: Cartões bancários em circulação<sup>10</sup>**

Descrição	2014	2015	2016	2017
<b>Nº de Cartões Bancários</b>	<b>3.414.311</b>	<b>3.001.879</b>	<b>3.455.590</b>	<b>3.652.028</b>
Débito	3.295.119	2.845.082	3.155.049	3.360.855
Crédito	97.324	135.838	244.590	217.518
Pré-Pagos	21.868	20.959	55.951	73.655

<sup>7</sup> Utilizou-se dados projectados pelo INE para população com mais de 16 anos em 2016 (14.606.766).

<sup>8</sup> Dados actualizados até Agosto de 2017

<sup>9</sup> Utilizou-se como proxy o número de clientes das IME

Quadro 16: Cobertura da Rede de Instituições Financeiras – Distribuição por Províncias<sup>11</sup>

Províncias	Agências de Bancos Autorizadas	Agências de Bancos em Funcionamento	Agentes de IME	Distritos com Agências Bancárias	Distribuição de Agências de Microbancos e Coop.de Crédito pelos 128 Distritos		Quantidade de contas bancárias em moeda nacional por género		Quantidade de contas bancárias em moeda estrangeira por género	
					Agências de Micro Bancos	Coop. de Crédito	Homens	Mulheres	Homens	Mulheres
Maputo Cidade	231	223	10.009	6	4	3	950.510	533.240	48.333	21.689
Maputo Província	83	79	7.069	8	4	0	330.898	175.443	25.499	1.373
Gaza	35	34	1.402	8	1	1	166.340	108.659	5.686	540
Inhambane	38	38	2.669	13	3	0	182.414	103.165	4.563	559
Sofala	55	55	2.671	9	3	0	321.271	120.772	5.272	1.266
Manica	32	32	3.165	8	2	0	176.220	71.515	2.724	508
Tete	41	41	1.700	8	1	1	219.009	73.310	5.273	810
Zambézia	32	31	2.163	11	1	0	200.029	88.527	2.939	651
Nampula	78	75	3.379	16	4	2	347.469	112.632	4.454	1.045
C. Delgado	39	34	870	10	1	1	151.858	63.938	1.740	495
Niassa	22	20	847	7	3	0	108.439	33.132	783	161
<b>Total</b>	<b>686</b>	<b>662</b>	<b>32.188</b>	<b>104</b>	<b>27</b>	<b>8</b>	<b>3.154.468</b>	<b>1.484.337</b>	<b>107.269</b>	<b>29.097</b>

<sup>11</sup> Valores actualizados até Junho/18

## 5. Indicadores diversos

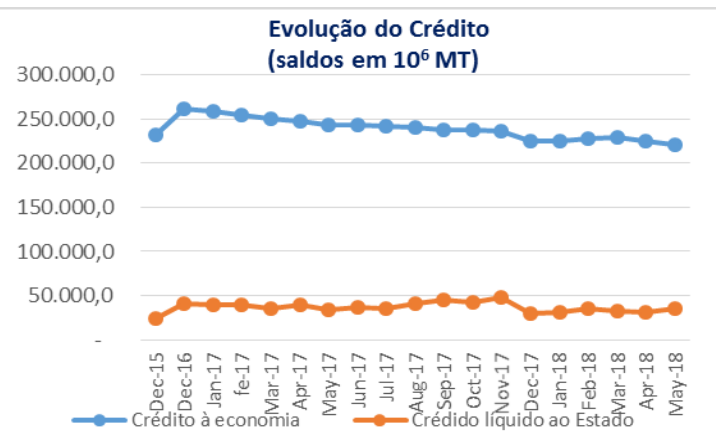


Gráfico 1: Evolução do crédito à Economia e ao Estado

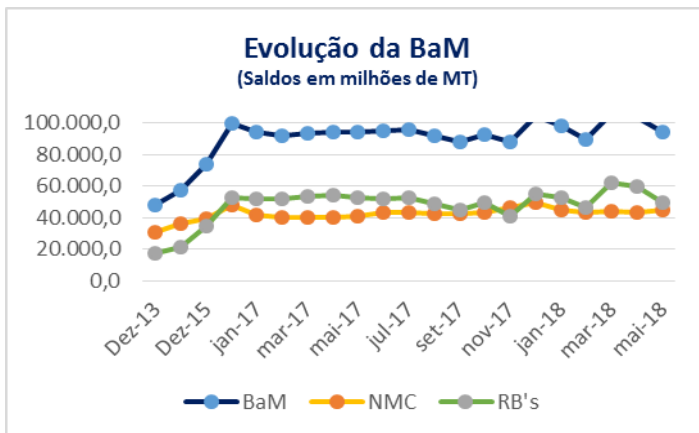


Gráfico 2: Evolução da base monetária e suas principais componentes

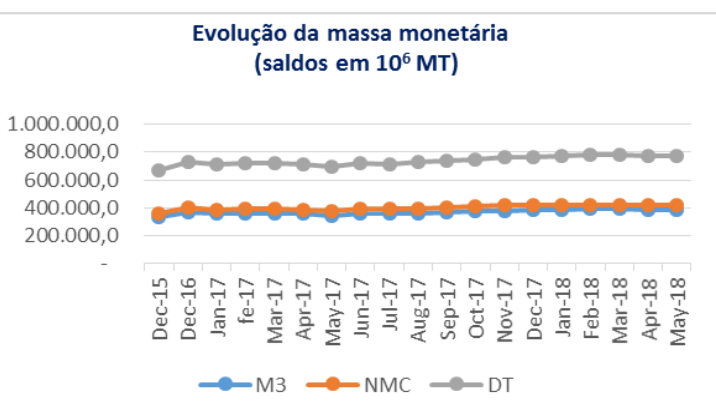


Gráfico 3: Evolução da massa monetária e suas principais componentes

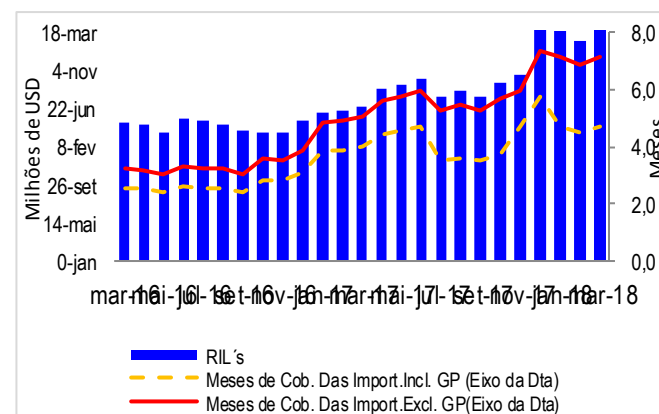


Gráfico 4: Evolução das Reservas Internacionais líquidas

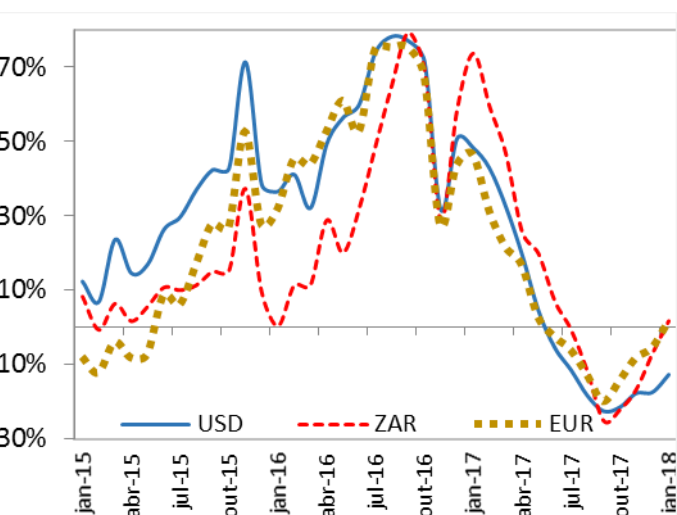


Gráfico 5: Variação anual da taxa de câmbio

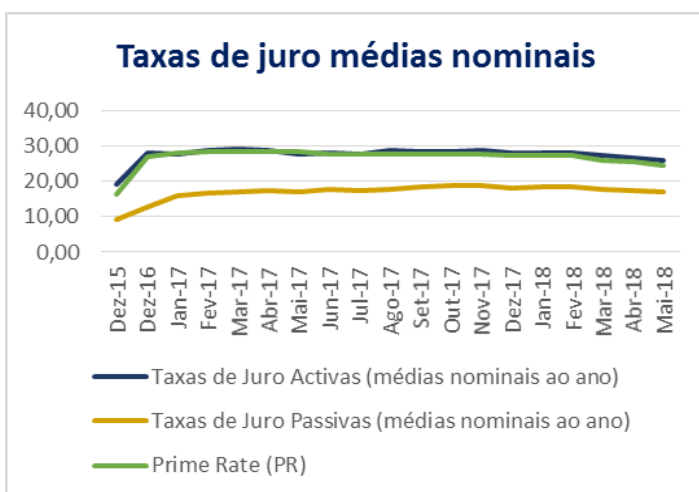


Gráfico 6: Evolução das taxas de juro médias nominais

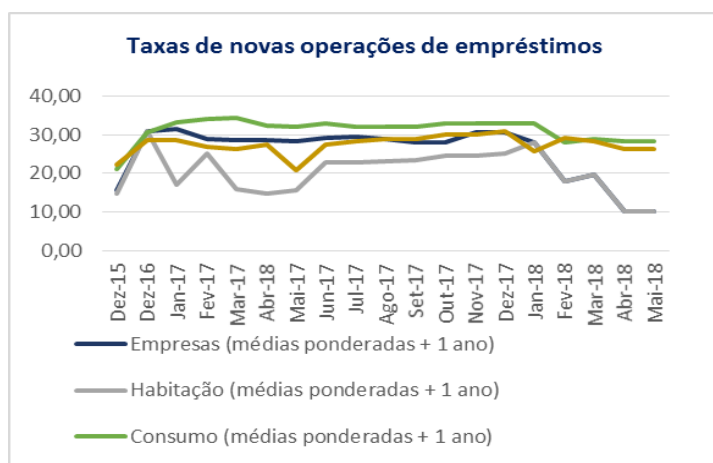


Gráfico 7 : Evolução das taxas de juro sobre novas operações de empréstimo

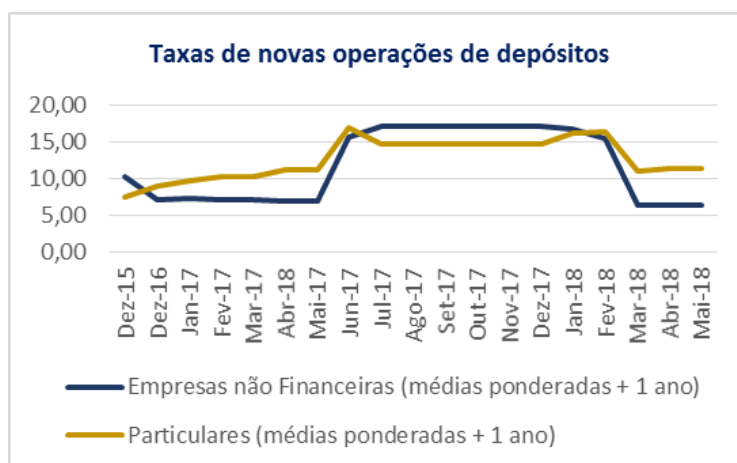


Gráfico 8: Evolução das taxas de juro sobre novas operações de depósitos

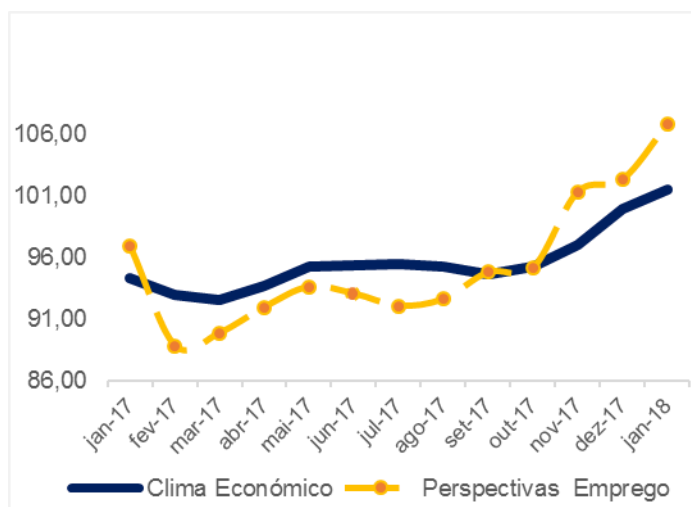


Gráfico 9: Comportamento dos indicadores de clima económico e perspectivas de emprego

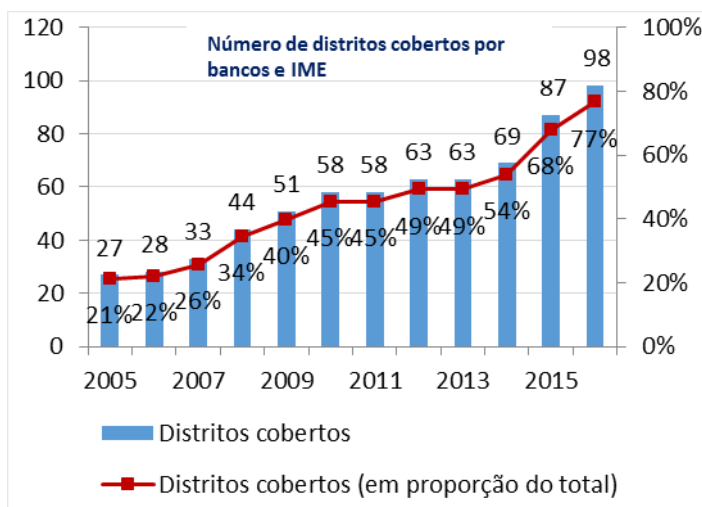


Gráfico 10: Distribuição dos bancos e IME pelos distritos